

第四节 色彩的对比

■ 色彩对比的认识

任何色彩都是在相对条件下存在的,把两种或两种以上的色彩放在一起,由于相互影响的作用显示出的差别现象称为是色彩的对比

■ 同时对比与连续对比

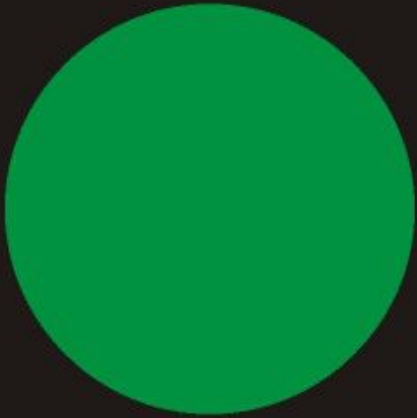
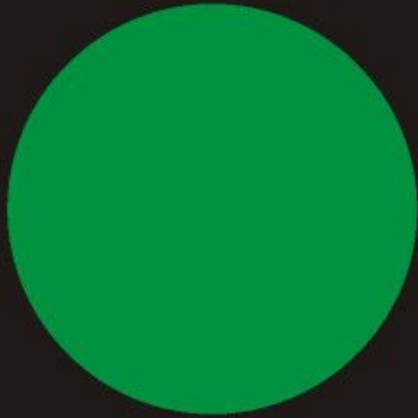
- 同时对比:将色彩的对比从时间上加以区分,在同一时间、同一条件内眼睛所看到的对比现象称为同时对比

■ 连续对比：先后看到的色彩对比现象，也称为视觉残像。

其中又分为正残像与负残像。

正残像：强烈的刺激消失后，色彩在极短时间内还会停留于眼睛中的现象

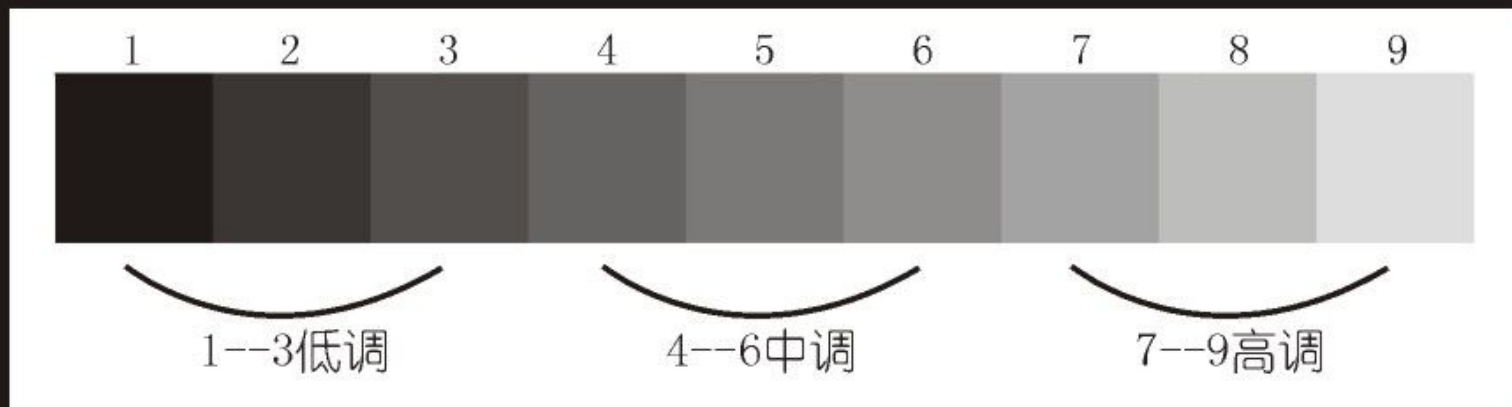
负残像：发生在正残像之后，将强烈刺激引起视疲劳时，眼睛中会出现与原色相反の色光



色彩三属性对比

- 明度对比：将不同明度的色并列在一起，产生明的更明、暗的更暗的效果。

明度调子：以黑、白、灰系列的9个明度阶梯为基本标准进行对比强弱的划分



设计色彩

高长调：反差大、对比强、活泼、刺激、明快

高中调：明亮、愉快、辉煌

高短调：分辨力差、优雅、柔和、软弱

中长调：坚实、稳重

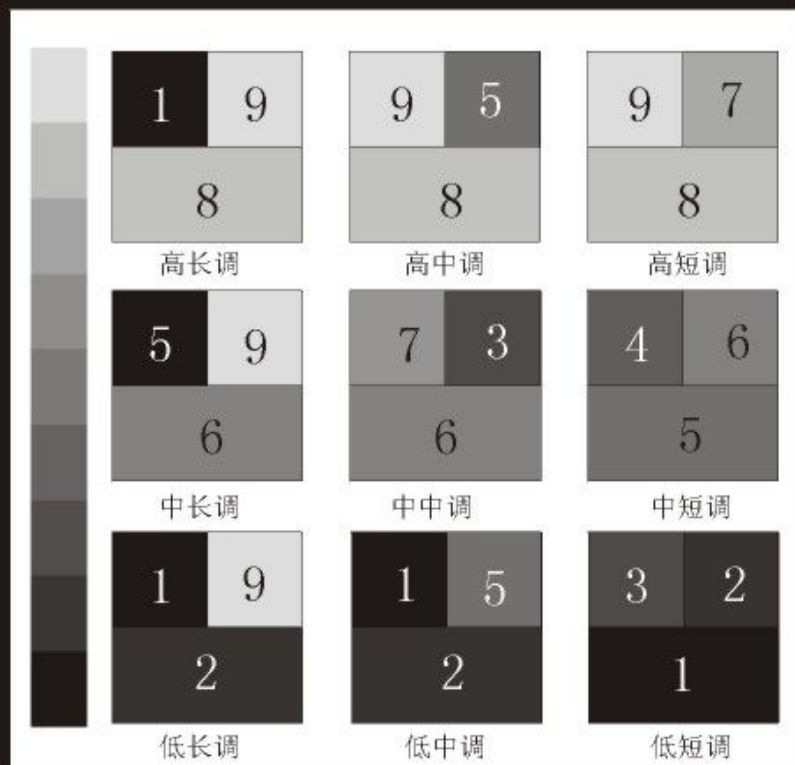
中中调：丰富、饱满

中短调：朦胧、含蓄、模糊、平静

低长调：强烈、爆发、深沉、压抑、苦闷

低中调：朴素、厚重、有力度

低短调：阴暗、有分量、忧郁、迟钝



明度对比作品



作业练习：

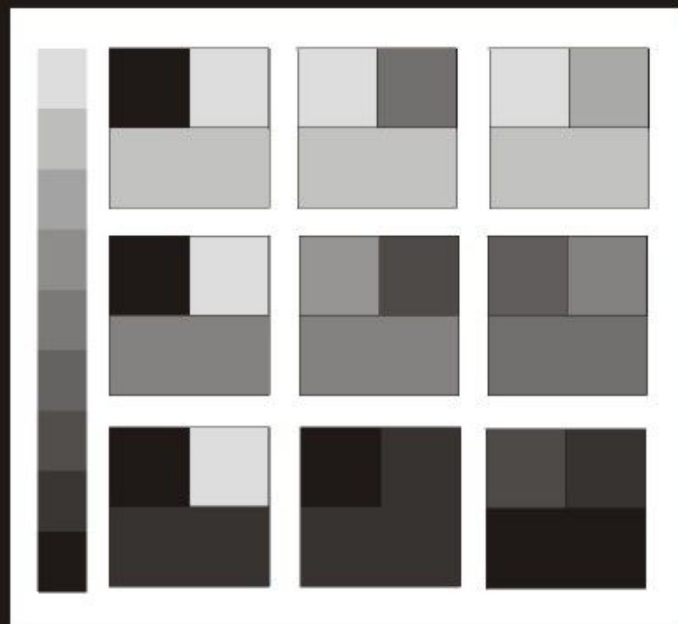
色彩明度对比练习（九宫格）

- 要求：1. 任选一纯色加白，由暗到亮，做九个色阶变化
2. 图形自定，选色以明度低的色彩为宜

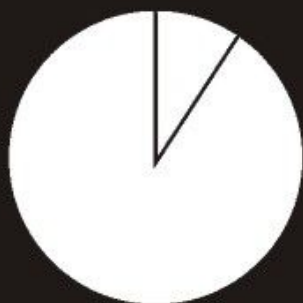
尺寸：图框：36cm × 36cm

内框：9cm × 9cm × 9

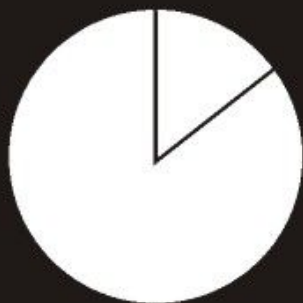
色阶：2cm × 30cm



- 色相对比：将色相环上任意两色并置在一起，因他们的差别形成的色彩对比现象

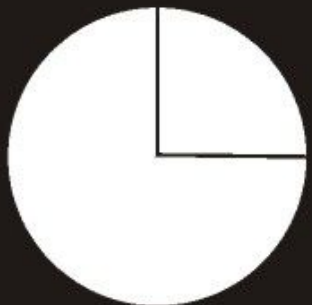


类似色 (30°) 对比：对比较弱，
单纯、雅致

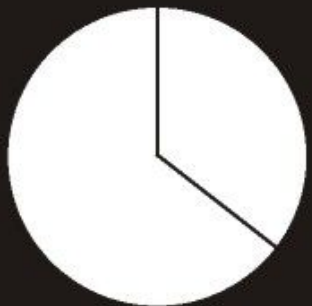


邻近色 (60°) 对比：属于中弱对比，
统一、和谐

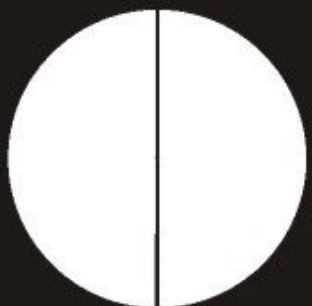




中差色 (90°) 对比：属于中对比，
丰满、活泼

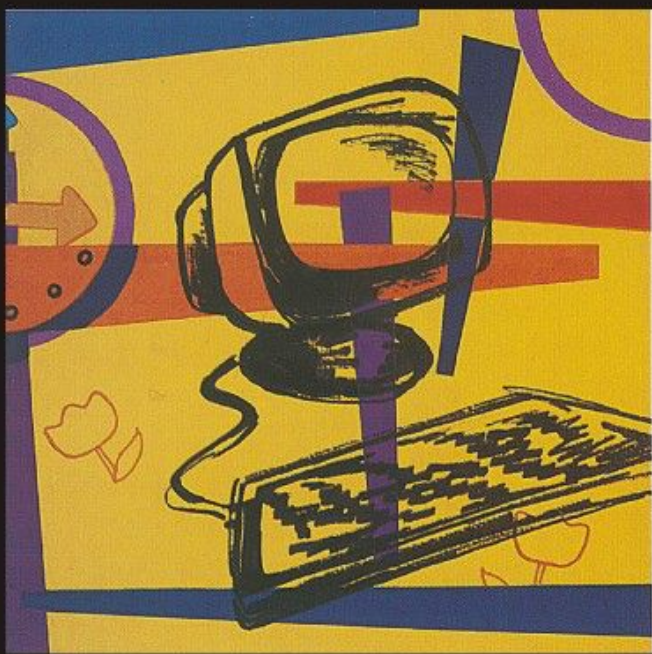


对比色 (120°) 对比：属于中强对比，
强烈、兴奋、极富运动感

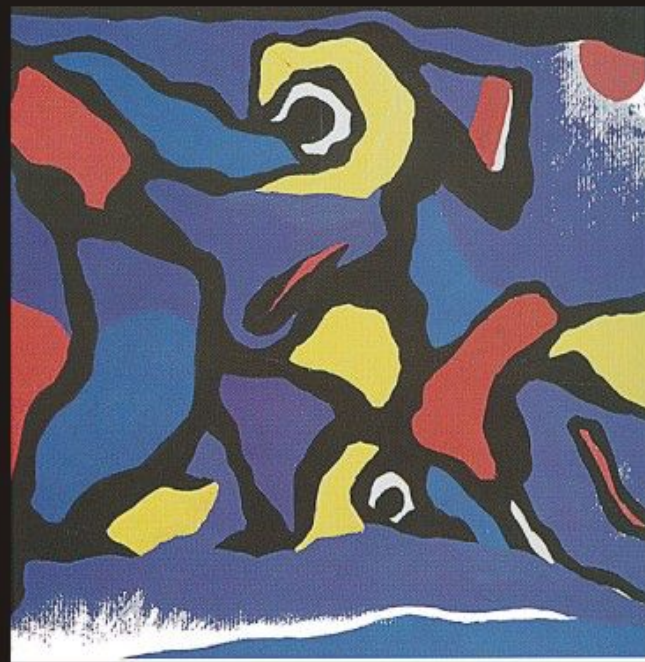


互补色 (180°) 对比：属于强比，
刺激、活跃、充实

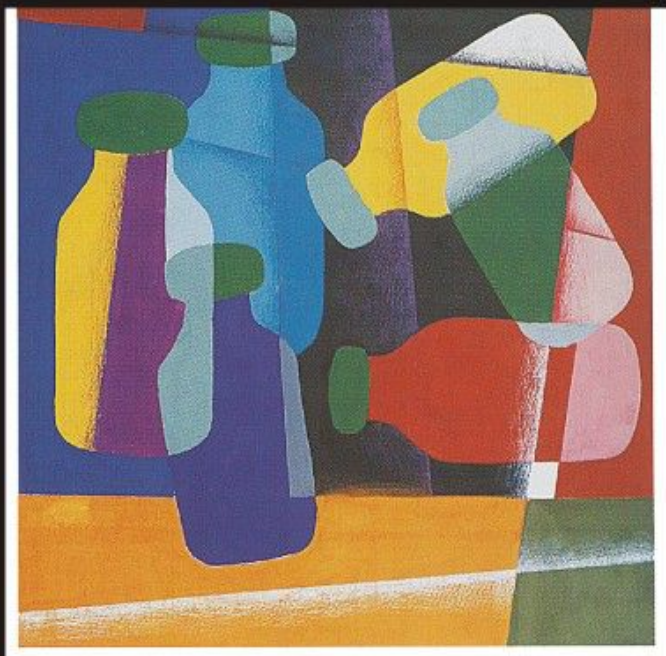
色相对比作品



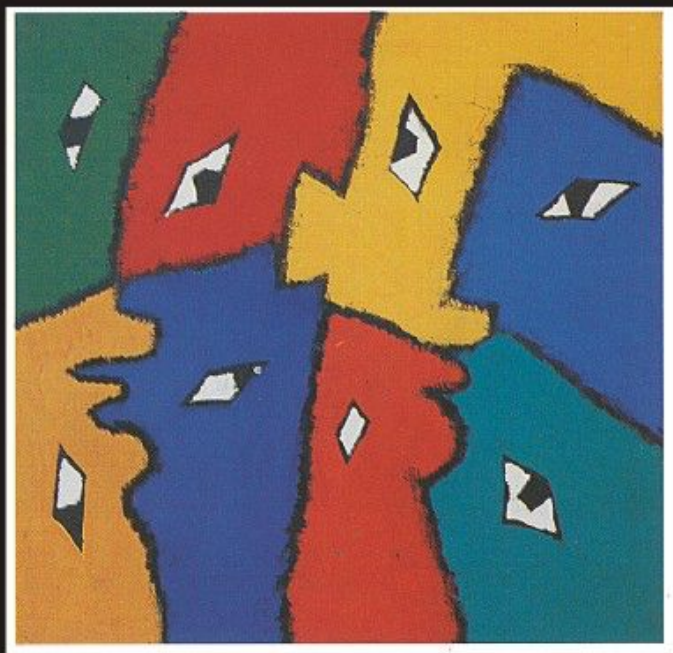
两对补色



补色、对比色



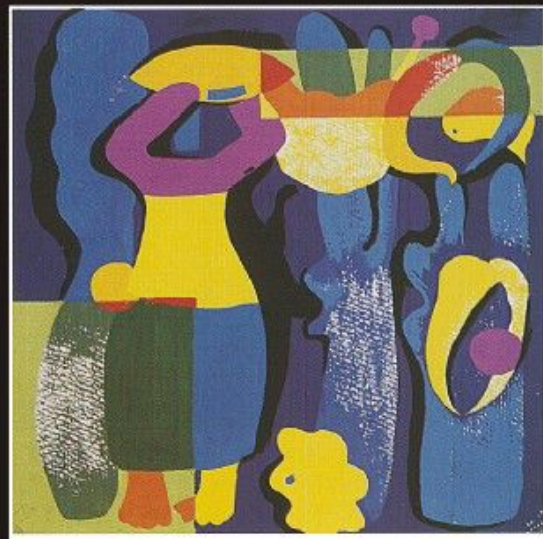
对比色



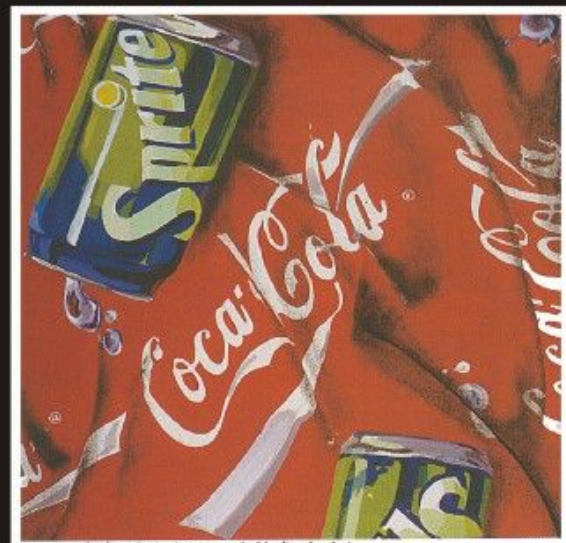
设计色彩



三对补色



对比色

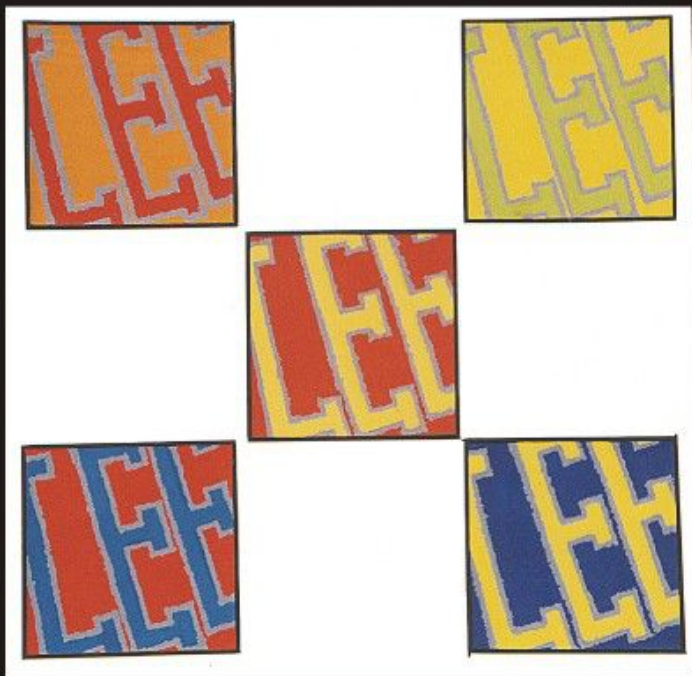


一对补色为主

设计色彩



设计色彩



作业练习：

色相对比练习

要求：1. 任选色彩，做五种色相对比
2. 图形自定

尺寸：图框：36cm × 36cm

内框：10cm × 10cm × 5

类似色
30°

邻近色
60°

中差色
90°

对比色
120°

互补色
180°

- 纯度对比：将不同纯度的两色并置在一起，因纯度差而形成鲜的更鲜、浊的更浊的对比现象，称之为纯度对比
纯度对比比明度对比、色相对比更柔和、更含蓄
降低一个色的纯度，可以加入黑或同等明度的灰色，或者混入相对的补色
纯度对比大致可以分为7种调子



鲜强对比



鲜弱对比

设计色彩



中强对比



中弱对比



浊强对比

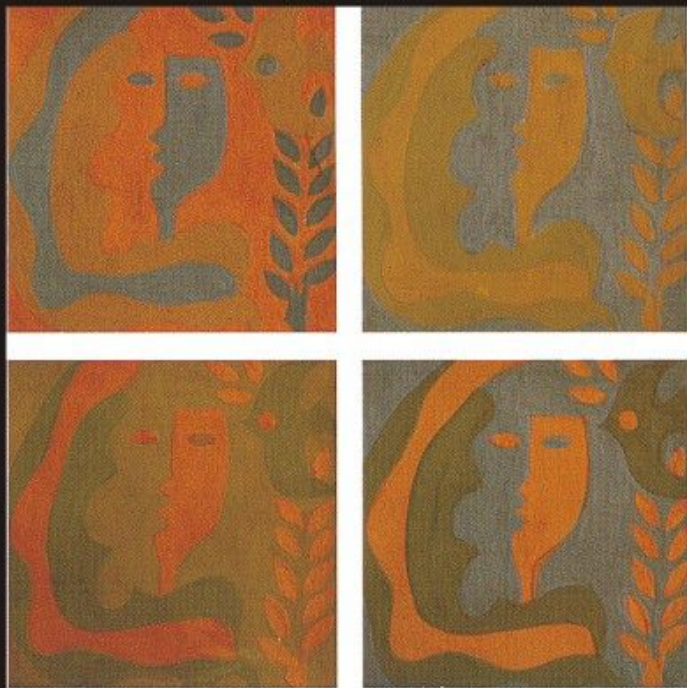


浊弱对比



最强对比

纯度对比作品

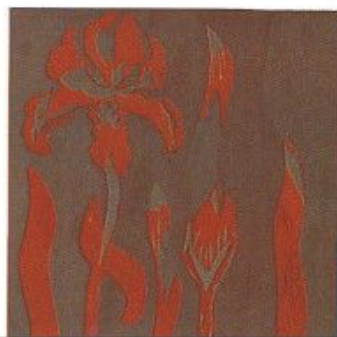


纯度对比(鲜强对比、中中对比、中中对比、
浊强对比)



纯度对比(鲜中对比、浊弱对比、中强对比、
浊强对比)

设计色彩



作业练习：

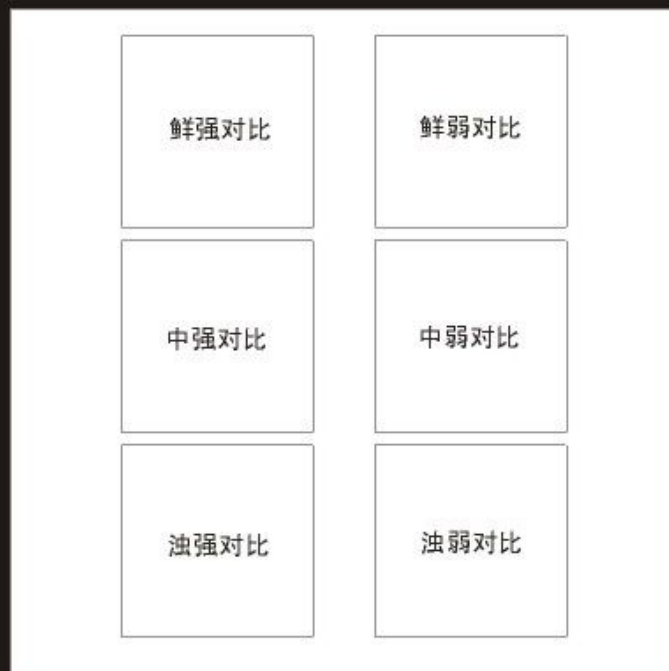
纯度对比练习

要求：1. 任选一色彩，靠纯度的强弱表现层次，尽量选用纯度较高的中明度或高明度色彩

2. 图形自定

尺寸：图框：36cm × 36cm

内框：10cm × 10cm × 6



色彩的面积、形状、位置对比

- 色彩的面积大小对色彩对比的影响很大,如图, A与D对比效果较弱, B与C对比强烈



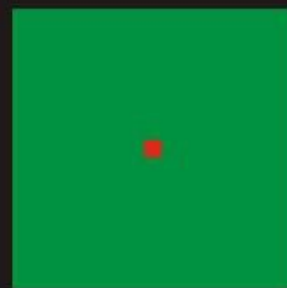
A



B



C



D

明度与面积决定着纯度色彩的力量均衡,歌德根据色彩的光亮程度定出了纯色平衡面积数比



1 : 3

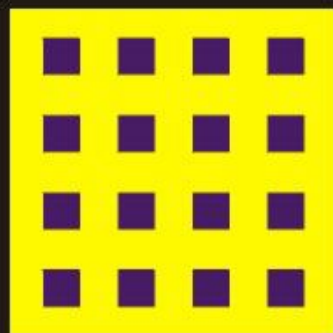
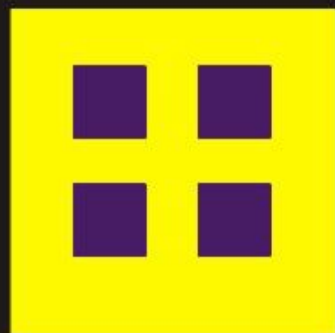
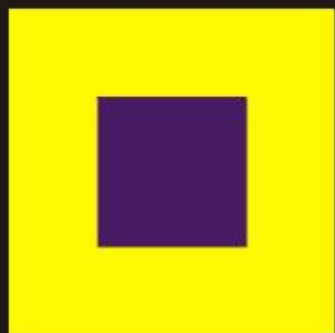


1 : 2

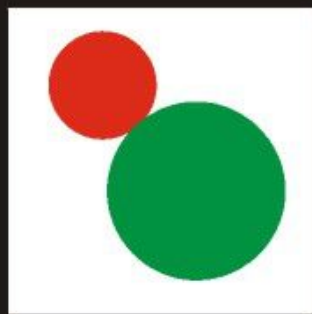


1 : 1

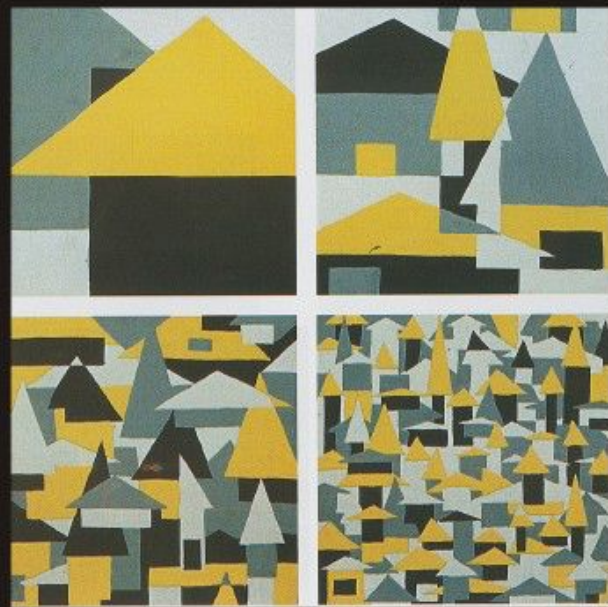
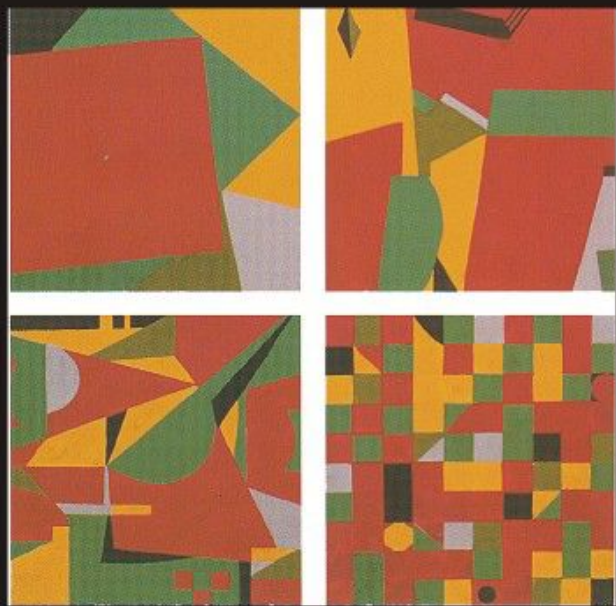
- 色彩的形状也是色彩对比的要素之一，同样面积大小的图形，由于形状不同因此产生的对比效果也不同，外轮廓简单的图形对比效果强，相反，形状分散的对比相对减弱甚至出现零对比效果



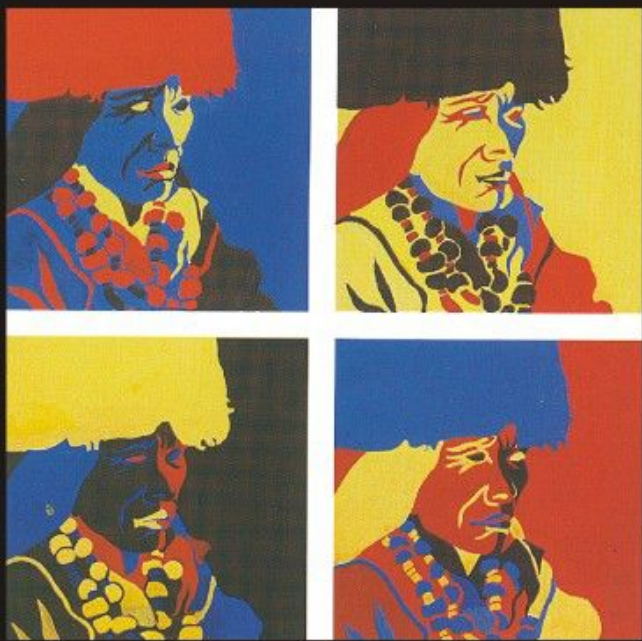
- 由于对比的色彩在画面上的位置不同，产生的对比效果也不同。位置关系可分为上下、左右、远离、接触、切入、包围等，对比关系是位置越近，对比越强



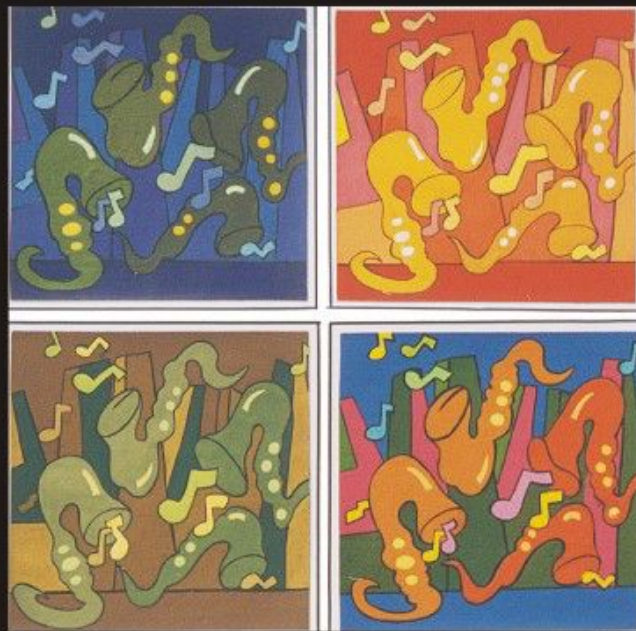
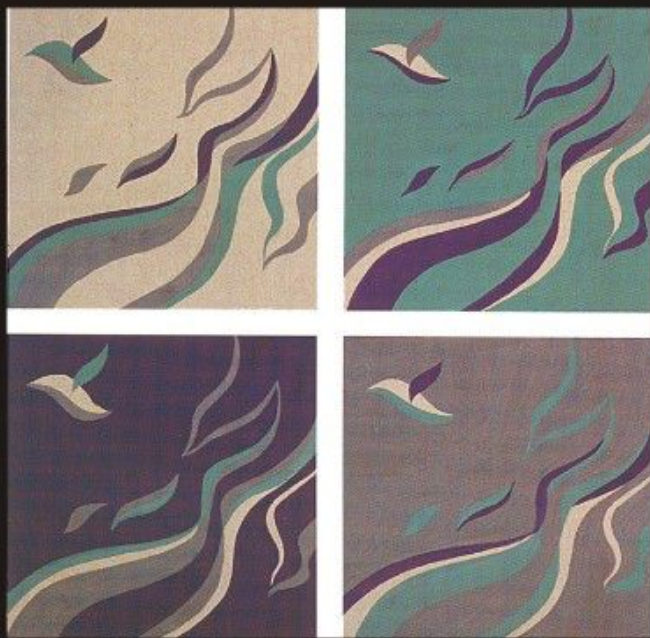
色彩形状对比作品



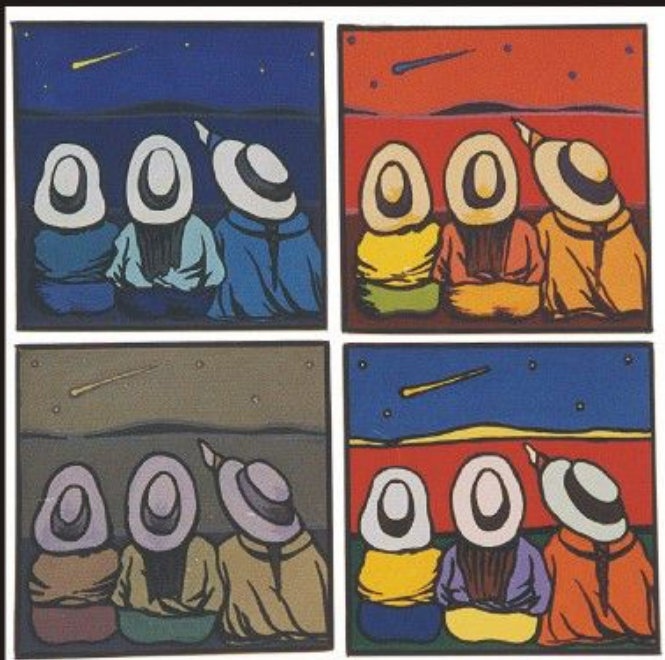
色彩位置、面积对比作品



设计色彩



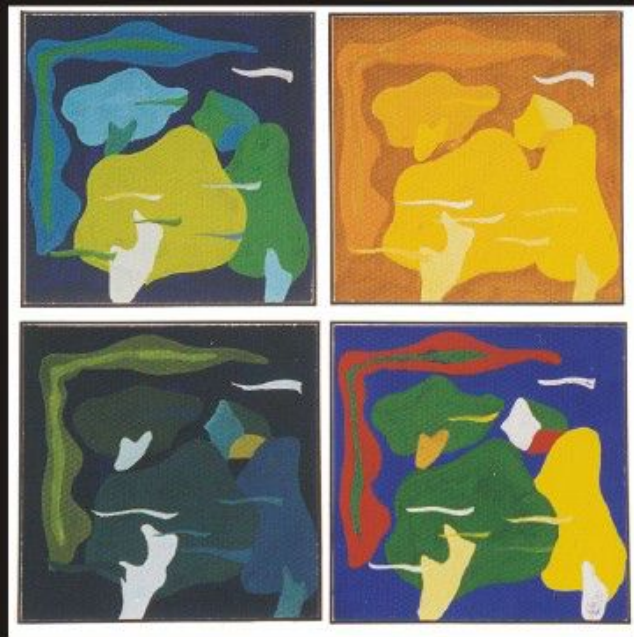
设计色彩



设计色彩



设计色彩



作业练习：

色彩面积装饰练习

- 要求：1.做冷色调、暖色调、灰色调、互补色调的练习
- 2.在构图不变的情况下，通过4套色的变化来体会色彩面积在色彩对比中的重要性

尺寸：图框：36cm × 36cm

内框：12cm × 12cm × 4



第五节 色彩心理

└ 色性与调性

■ 色性：某一单独色彩的性质、特征




红色：光波最长，穿透力强，知觉度高；可以联想到火焰、太阳、红旗，使人感到兴奋、炎热、活泼、热情健康、充实、有秩序



黄色：波长适中，是最能发光的色；给人以轻快、透明、辉煌、醒目的感觉，由于明度过高，又被认为轻薄、冷淡



橙色：波长在黄与红之间，是色彩中最温暖、最响亮的颜色；有饱满、成熟、华丽、愉快、幸福的特征，是灯光、阳光、鲜花的色彩




绿色：波长居中，是人眼最适合的色光，是大自然的色彩；象征着春天、生命、希望、成长、平静、安全、融合、兴旺




蓝色：波长较短，是天空、海洋、湖泊、远山的色彩；有透明、清凉、冷漠、流动、深远、希望的感觉，是色彩中最冷的颜色



紫色：波长最短，是色相中最暗的色，代表着高贵、庄重、奢华，同时又有恐怖、痛苦、哀伤的感觉

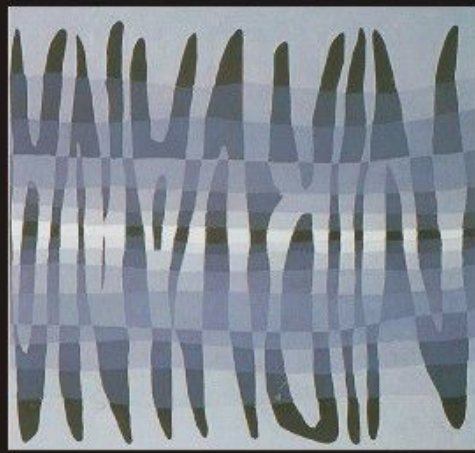
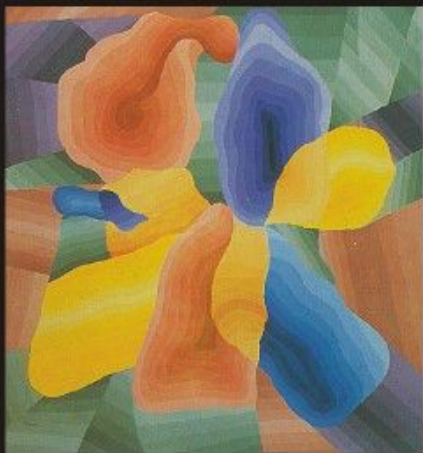
 白色：也称全色光，是阳光、冰雪、云彩的色；给人以寒冷、单薄、轻盈、明亮、纯洁、清白、扩张的感觉

 黑色：完全不反射光线，容易联想到黑暗、悲哀，给人以沉静、神秘、稳重、消沉的感觉

 灰色：是完全中性的、被动的色，平稳、乏味、朴素、寂寞、暗淡

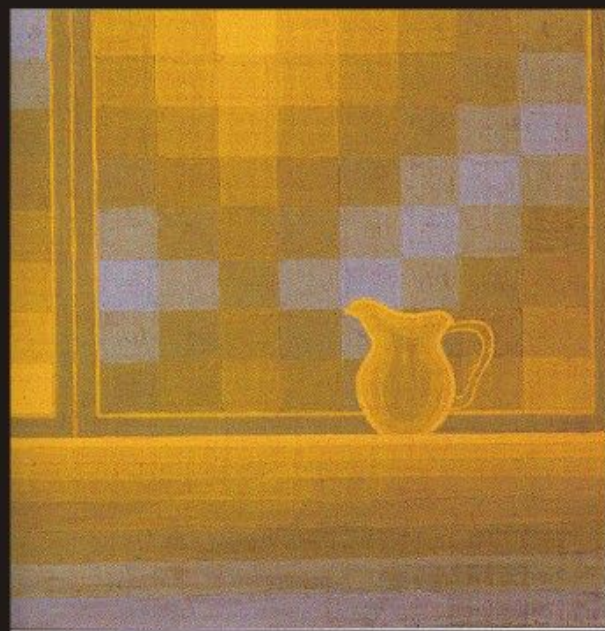
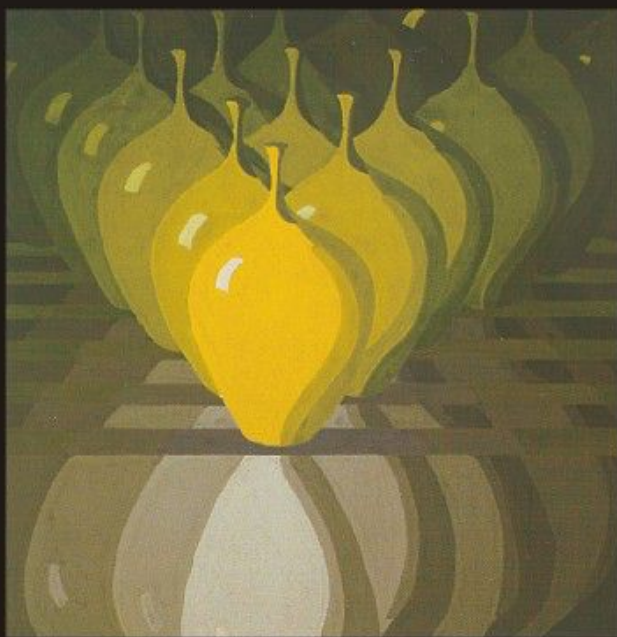
■ 调性：指一组配色或一个画面总的色彩倾向，包含明度、纯度、色相的综合因素，包括三方面：

以明度调子为主的配色：有层次感、明快

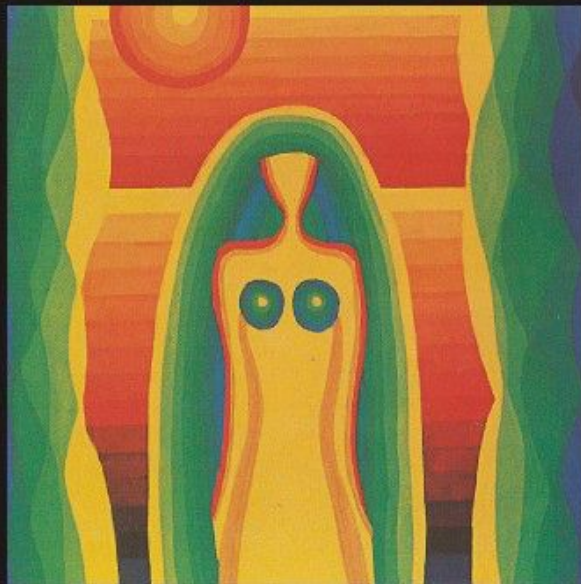


设计色彩

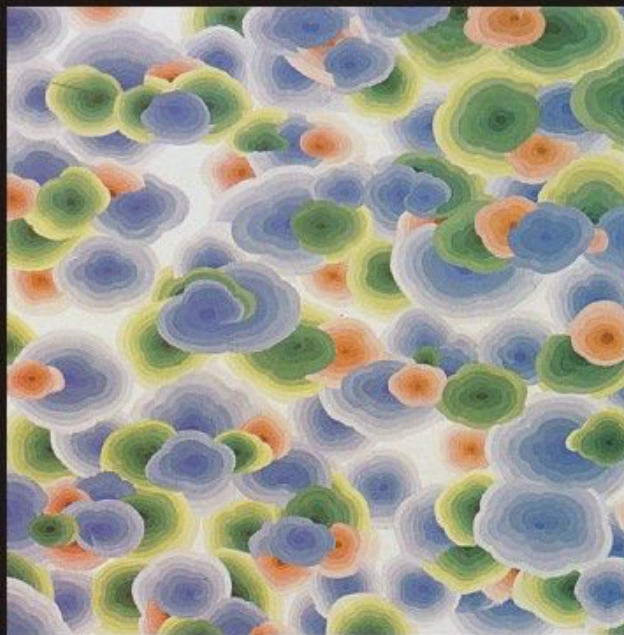
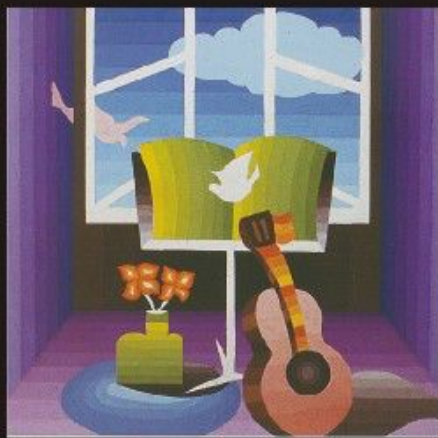
以纯度调子为主的配色：可表现浓艳、亲切、饱满、朴素



以色相调子为主的配色：可表现大部分色彩的意义



调性的综合对比：相互依存、相互作用



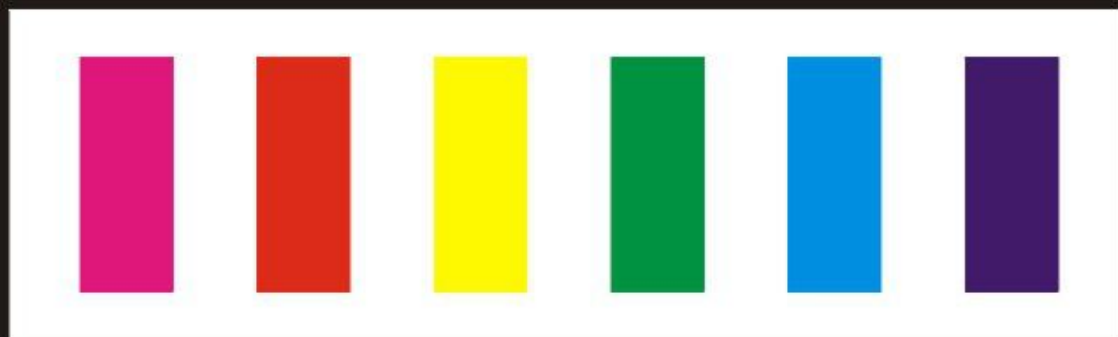
色彩的感觉

冷暖感



- 空间感：造成空间感的主要因素是色的前进和后退；我们把暖色称为前进色，冷色称为后退色

设计色彩



- 大小感：前进色因膨胀而显得大，后退色因收缩而显得小
- 轻重感：高明度色彩显得轻，而低明度色彩显得重
- 软硬感：软硬感取决于色彩的明度和纯度，与色相关系不大；明度高，纯度低的色彩有柔软感；明度低，纯度高的色显得坚硬
- 强弱感：低纯度，高明度的色显得弱；高纯度，低明度的色显得强

色彩与形态

色彩学家伊顿将造型要素的三种基本形与三原色进行分析



在一副作品中，形状与色彩是同时发生的，是相辅相成的

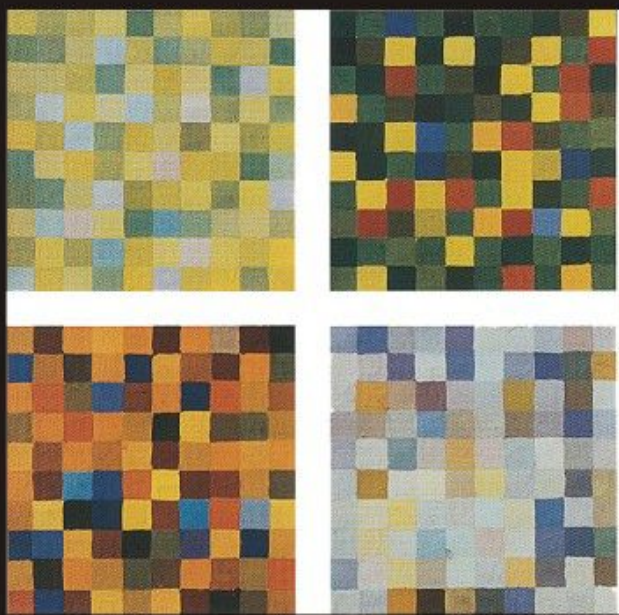
┌ 色彩联想

声音与色彩、触觉与色彩、味觉与色彩、嗅觉与色彩、表情与色彩、季节与色彩、时间与色彩

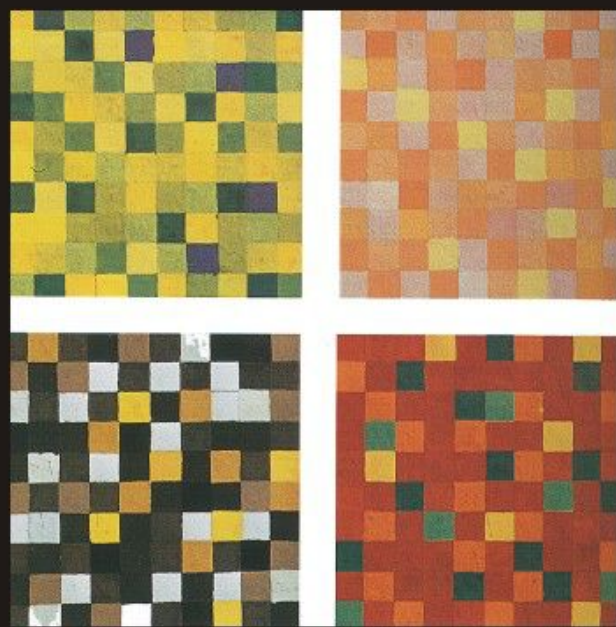
┌ 色彩喜好

声音与色彩、触觉与色彩、味觉与色彩、嗅觉与色彩、表情由个人的状况、性别、年龄、职业、教育、宗教等诸多因素有关

色彩心理作品

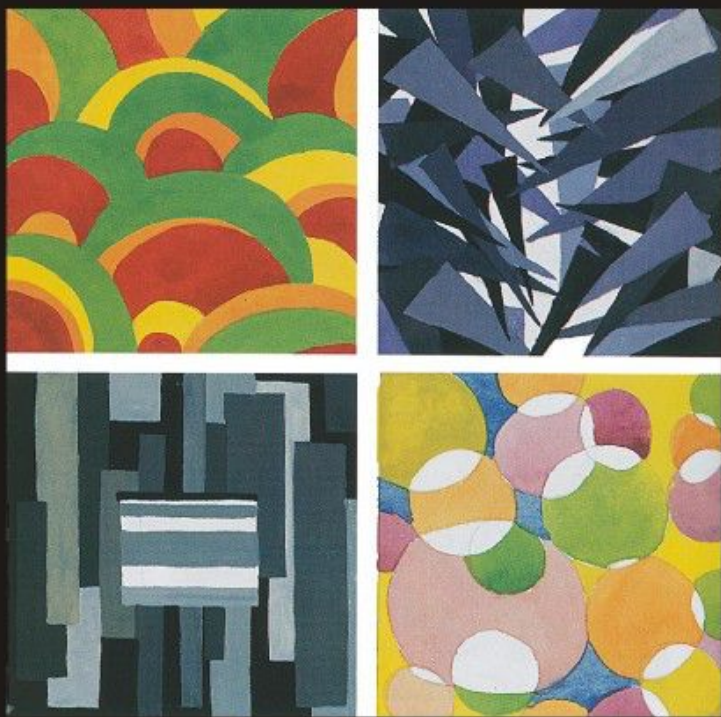


春夏秋冬

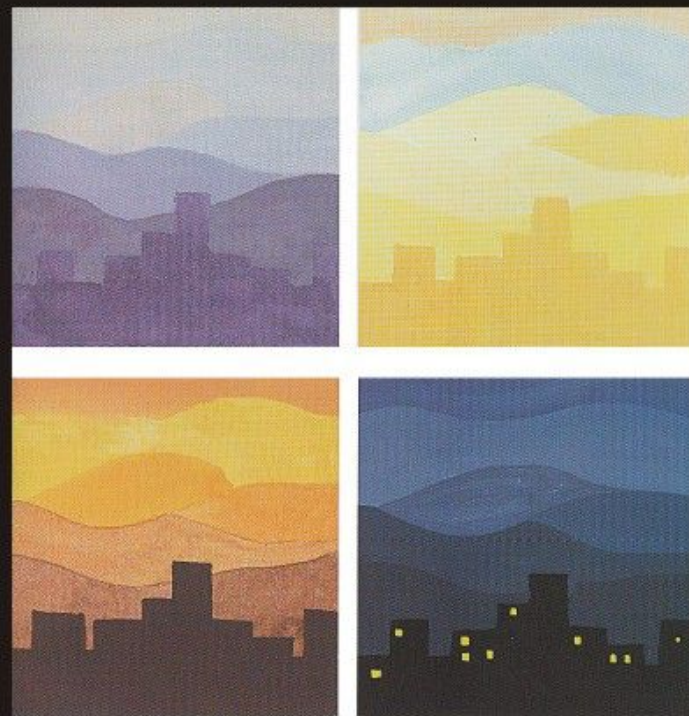


酸甜苦辣

设计色彩

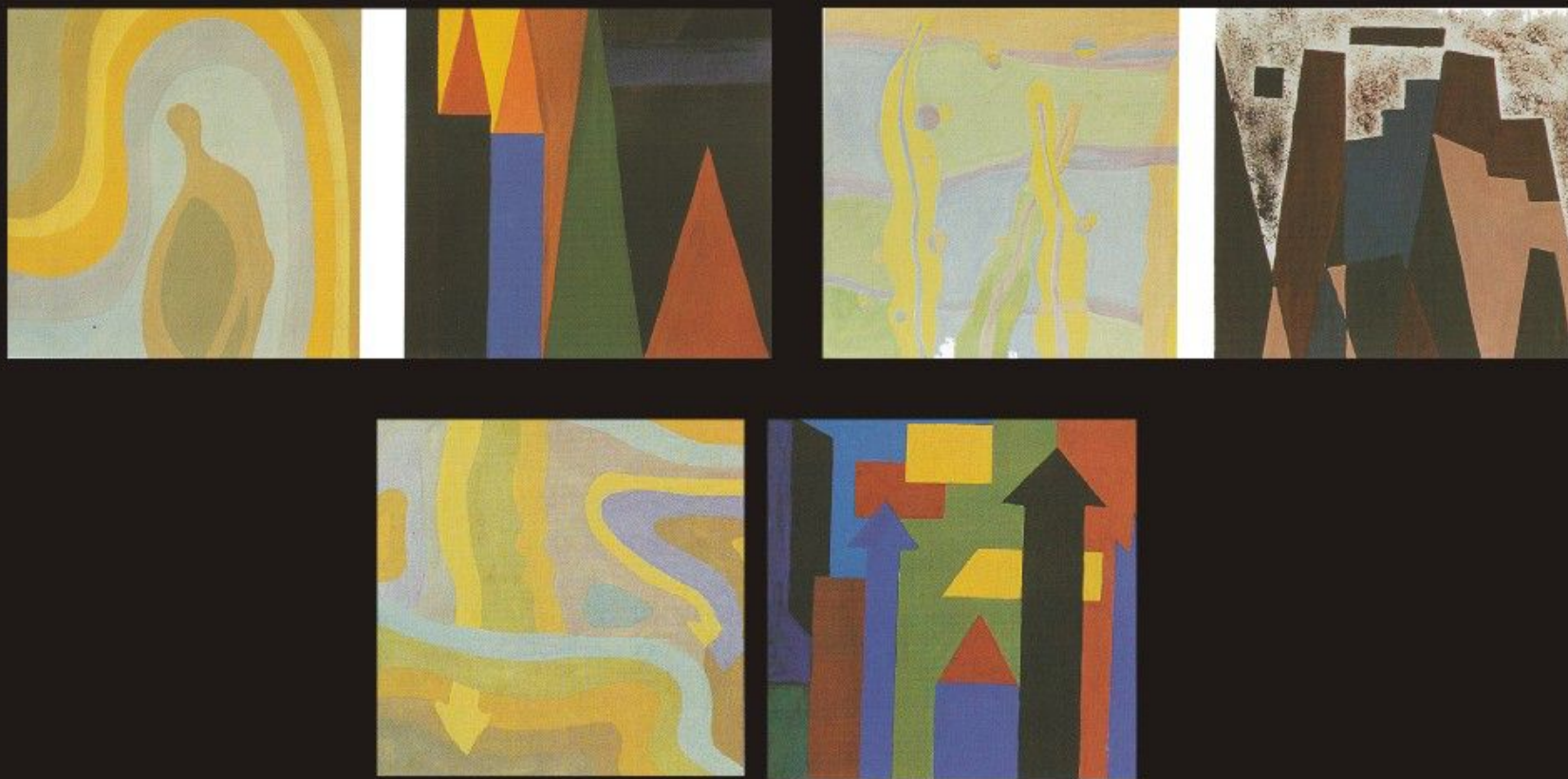


喜怒哀乐



黎明、中午、傍晚、黑夜

设计色彩

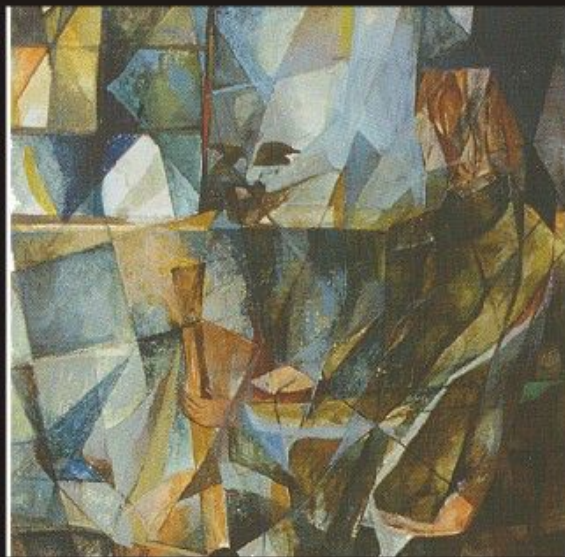


软弱与坚强

设计色彩

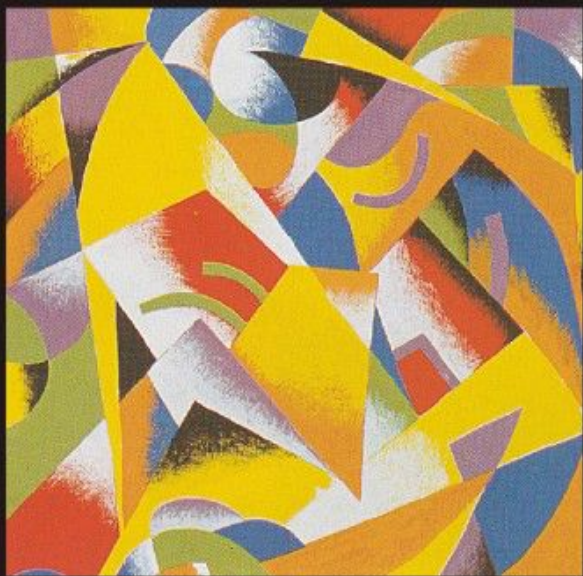


兴奋

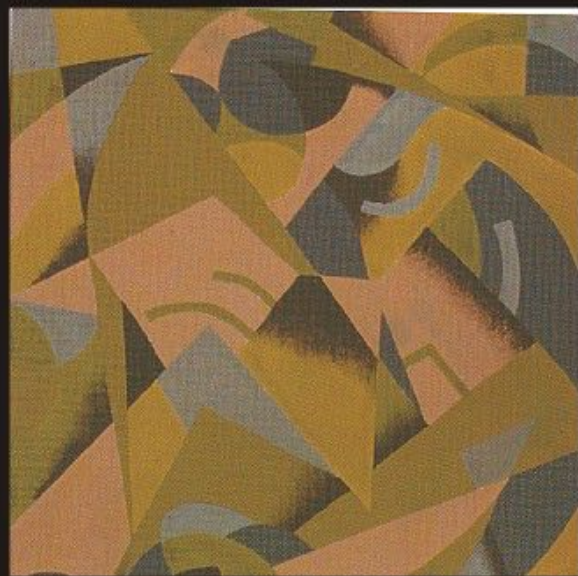


沉寂

设计色彩

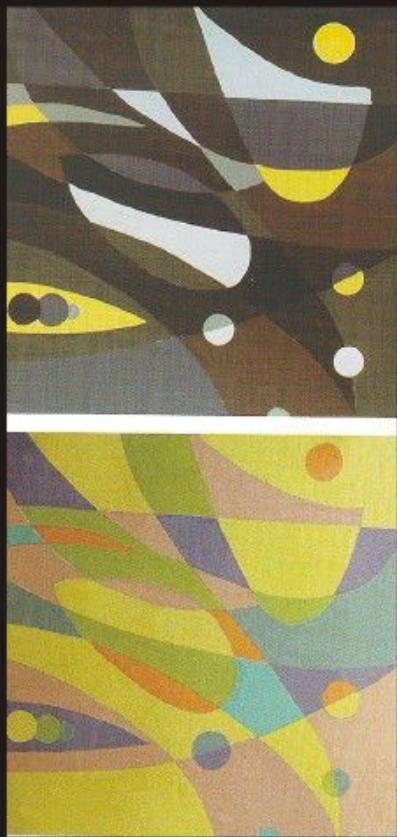


华丽



朴实

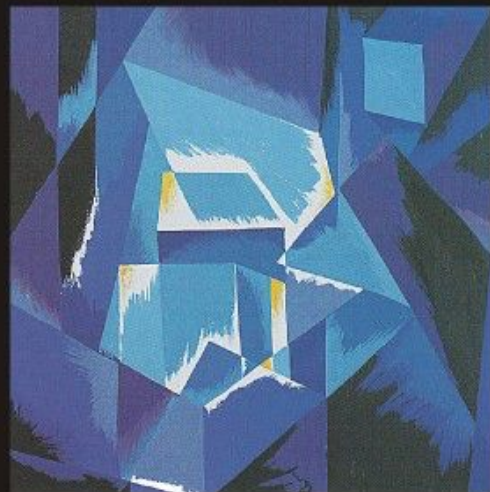
设计色彩



硬与软



烦闷



夜